



משרד החקלאות ופיתוח הכפר
עמותת תיירות יואב יהודה

ניתוח מצאי ופוטנציאל תיירותי מאג. יואב



צרכ: איתי בקר, תכנון ויצוף עסקי

פא.ק: 7581146-050, יוני 2008

עבודה זו תקבל אישור או הכרה של הגורמים המתאימים
במשרד התיירות או הרשויות המתאימות, רק לאחר שתיבחן על ידם

תוכן המסמך

עיקרי המסמך.....	ע"מ 3
1. תיאור המועצה האזורית יואב.....	ע"מ 6
2. שיטת העבודה.....	ע"מ 7
3. נתונים גיאומטריים.....	ע"מ 8
3. ריכוז נתונים סטאטוטוריים	ע"מ 10
4. ניתוח מועסקים ויזמויות בתחום התיירות.....	ע"מ 11
5. ניתוח לפי אזורים.....	ע"מ 13
6. רעיונות מרכזיים לפיתוח.....	ע"מ 26
נספחים- תוצאות הסקר בתחום התיירות.....	ע"מ 29

עיקרי המסמך

1. מטרת המסמך

מטרת מסמך, זה למפות ולהגדיר המצאי התיירותי והפוטנציאל של מועצה אזורית יואב בתחום זה. המצאי כולל פעילות קיימת, מועסקים בתחום התיירות ובתחומים משיקים ונתונים טבעיים.

הכנת המסמך, הייתה כרוכה בבדיקה מעמיקה בשטח, מפגש עם נציגי אגודות המושבים ומזכירויות הקיבוצים, ואיסוף נתונים במועצה, בועדות התכנון וממקורות אחרים.

2. ניתוח גיאו-תיירותי

להלן עיקרי ההתייחסויות בתחום הגיאו-תיירותי-

- מ.א. יואב מהווה למעשה איזור מקשר מבחינה תיירותית בין מזרח השפלה ודרום מישור החוף לאזור הרי יהודה. המועצה מפוזרת בארבעה גושים מרכזיים, כאשר בתווך מצויות מועצות אזוריות אחרות. מכאן קשה להתייחס ליואב כאל יחידה תיירותית אחת, אלא ככזו המשתלבת עם מערכי תיירות משלימים במועצות ואזורים סמוכים.
- מפעילות תיירותית שכללה עד לפני מספר שנים לפחות שישה מתחמי אירוח כפרי נותרו שלושה אתרים בלבד. מתחמי האירוח ואטרקציות שונות נסגרו מסיבות כלכליות וארגוניות תפעוליות.
- הימצאות ישובי המועצה סמוך לאתרים מרכזיים וחשובים, כמו גם עלייה בביקושים לתיירות פנים ולתיירות נכנסת, מחייבת התייחסות שונה מהעבר המותאמת לצרכים הנוכחיים.

3. ניתוח תעסוקתי:

במהלך סקר ראשוני זה אותרו 70 מיזמים הקרובים בתחום עיסוקם לתחום התיירות. היזמויות הינן בתחום הטיפולים האלטרנטיביים, האומנויות, ההסעדה, הפעלת אטרקציות והלינה. הקיבוצים כפר מנחם, גת גלאון מצטיינים באופן יחסי בריבוי יזמויות אישיות. בקיבוצים נגבה, שדה יואב, רבדים

ומושב סגולה מתרכזות יזמויות גדולות בתחום התיירות ושירותי האירוח.

16	מטפלים
19	הסעדה
4	הדרכה
13	אומנות
12	אטרקציות
6	לינה
70	סה"כ

4. ניתוח פעילות תיירותית בישובים:

נגבה ושדה יואב: נגבה מעוניינת להתמקד במסגרת תיירות חינוכית סביב אתר ההנצחה המרשים של הקיבוץ. קיבוצים נגבה ושדה יואב, רואים בשיפוץ מרחצאות חמי יואב, והקמת מלון תיירות את המרכז התיירותי העתידי שלהם. קיבוץ שדה יואב אינו מעוניין להחזיק לאורך זמן ביח' האירוח הקיימות. תב"ע חדשה לישוב המוכנת בימים אלו מאפשרת הקמת 50 יח' אירוח, משהוא כדוגמת צימרים במושבים.

קיבוץ גת: עד לא מכבר התמחה הקיבוץ באירוח קבוצות ספורט ב-21 חדרי אירוח ברמה בינונית- נמוכה. לאחרונה הוחלט לסגור ענף זה מסיבות של חוסר כדאיות. במקביל מפתח הקיבוץ אתר לינות שטח, אתר פעיל במיוחד הינו ברכת שחיה המשמשת מרכז למינויים לתושבי הסביבה. בקיבוץ מספר יזמויות פרטיות בתחום הטיפולים האלטרנטיביים ואומנויות.

קיבוץ גלאון: בקיבוץ, 51 חדרי אירוח. ע"פ תב"ע חדשה, מתאפשרת הקמת 75 יח' אירוח נוספות במתחם התיירות. בקיבוץ שתי מסעדות המשרתות הנופשים, ואטרקציות אחרות.

קיבוץ בית גוברין: נמצא בלב "אסם תבואה" תיירותי. הקיבוץ גובל במערך הגן הלאומי בית גוברין, אותו פוקדים כ-160,000 איש בשנה. ענף התיירות בקיבוץ כלל בעבר אירוח כפרי, אירוח קבוצות בחדר האוכל, שימוש בברכת השחיה, כנסים ואירועים ב"מערה". מסיבות שונות החליט הקיבוץ להפריט הענפים ולמסרם לקבלני משנה. עם זאת, מתכוון הקיבוץ לפתח נכסים תיירותיים בתחומו. תב"ע חדשה שמוכנה בימים אלו מגדירה אפשרות הקמת מתחמים מלונאיים ואטרקציות בכניסה לקיבוץ.

קיבוץ בית ניר: הקיבוץ המזרחי ביותר בציר 353, מתקיים מענפי חקלאות ומתעשייה, בעיקר מיצור תכשיטים. בישוב מ"ס יזמויות קטנות: חוות רכיבה, עיצוב תכשיטים ואומנויות שונות. במסגרת תוכנית הרחבה של הקיבוץ, אין הגדרה ייעודית לשטחי תיירות.

מושב סגולה: הפך להיות למרכז אירועים, חנויות איכותיות ומסעדות גורמה מהחשובים באזור הדרום. כמה מהמסעדות, הנן אחוזות אירוח קולינאריות לכל דבר, המופעלות ע"י מיטב השפים.

מושב נחלה: במושב קיים מיזם מסקרן העוסק באירוח בסגנון תימני, של קבוצות ומשפחות. נושא זה של תיירות אתנית, הכולל יחידות אירוח יכול להיות מתאים לנחלה.

קיבוץ רבדים: בקיבוץ מעל ל- 50 יחידות אירוח במבנים דו וחד קומתיים. למערך האירוח מסונף גם חדר האוכל וברכת השחייה. רמת התפוסה הנה 60% והענף רווחי מאוד. בכוונת הקיבוץ לבנות בשיתוף משקיעים מלון סוויטות בן 75 חדרים.

כפר מנחם: שוכן על ציר 383, סמוך לחוצה ישראל על ציר רוחבי המוביל מצומת ראם לבית שמש. הישוב שוכן קרוב לאזורי היער של מערב עדולם.

בקיבוץ שהוקם בשנת 1939 מסלול מעניין של אתרים היסטוריים. בקיבוץ שפע של יזמויות קטנות בתחומי טיפולים אלטרנטיביים, הסעדה לתחומיה. פעילויות אפשריות בכפר מנחם הן הקמת מרכז לינת שטח, יצירת מסלול טיול באתרי הקיבוץ, הקמת מרכז סדנאות במתחם המלאכה בקיבוץ. אפשרות נוספת הנה הקמת מלונת.

5. המלצות עיקריות בתחום הפיתוח התיירותי:

התפיסה המרכזית המומלצת- בניית מוקדי על תיירותיים תהווה בסיס לשרשור המשכי למיזמים קטנים יותר

להלן מוקדי האלף המוצעים:

- א. **מוקד תיירות חמי יואב:** ההמלצה הנה להביא לשיפור המרחצאות והפיכתן לאתר מודרני. בצמוד למרחצאות יוקם כפר נופש – מרכז ספא ברמה C.
- ב. **בית גוברין:** בבית גוברין יוקם "מלון אלף המערות". בשלב ראשון יהיו בו 100 חדרים. הגדרתו תהייה מלון נופש ברמה B.
- ג. **מרכז נופש כפרי גלאון:** גלאון תמשיך להתפתח בכיוון נופש כפרי. בגלאון מומלץ להקים 50 יח' אירוח ומלונת כפרית רמה A בת 24 חדר.
- ד. **מרכז תיירות רבדים:** בנוסף לאמצעי האכסון הקיימים, יוקם ברבדים מלון סוויטות ברמה C. המלון יהיה מתקן אכסון בעל אופי תיירותי ומשפחתי.
- ה. **מרכז אומנויות והפעלות כפר מנחם:** הרעיון, הקמת מרכז אומנויות על בסיס אומנים ואמנים מהישוב ומישובים אחרים תושבי המועצה.
- ו. **מרכז טיולי טבע צפית:** הרעיון לבנות מתחם גדול שיהווה נקודת יציאה לטיולים מודרכים בתל צפית, מרכז גדול ליציאה לטיולי אופניים, מרכז לרכבי שטח ושירותים לקבוצות היוצאות לטיולים רכובים על סוסים, וחמורים.
- ז. **מרכז בילוי וקולינאריה סגולה:** מוצע למתג את סגולה כמרכז גסטרונומי של הדרום. במסגרת 'מיסוד' הנושא, יוקם מוקד בילוי ומסעדות.

1. תיאור המועצה האזורית יואב

המועצה האזורית יואב, הוקמה בשנת 1952. אוכלוסיית המועצה מונה 5,861 תושבים. מיקומה הינו בין צומת ראם בצפון לקריית גת בדרום, בית גוברין במזרח וצומת גבעתי במערב.

להלן שמות הישובים:

8 קיבוצים: בית גוברין, בית ניר, גלאון, גת, כפר מנחם, נגבה, רבדים, שדה יואב.
3 מושבים: כפר הר"ף, נחלה, סגולה.

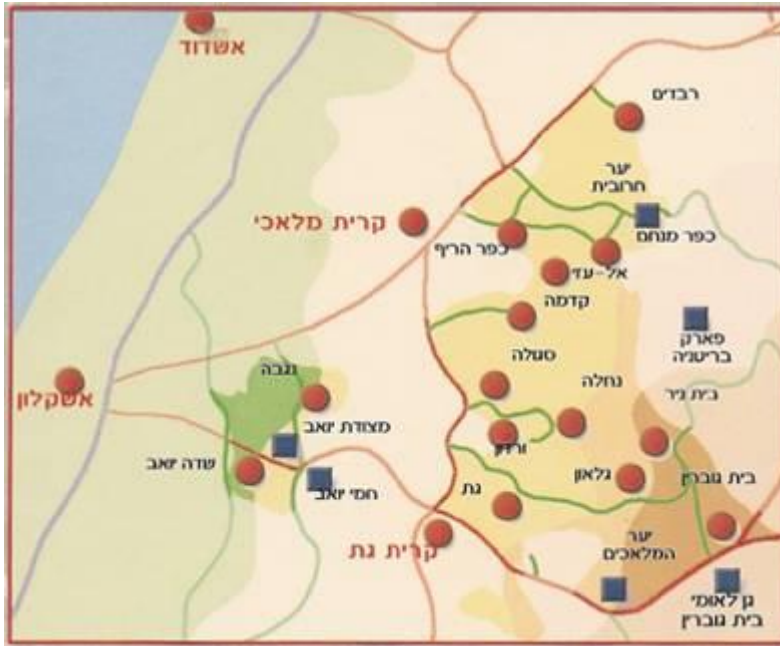
ישוב בני מיעוטים: אל-עזי

כפר נוער: קדמה

ישוב קהילתי: ורדון

להלן טבלה ובה מצב הדמוגרפי בישובים:

הישוב	ס"ה אוכלוסיה	מלידה עד 9	מ-10 עד 19	מ-20 עד 29	מ-30 עד 39	מ-40 עד 49	מ-50 עד 59	מ-60 עד 69	מ-70 עד 120
אל-עזי	124	40	17	12	16	23	7	3	6
בית גוברין	300	57	44	45	47	56	20	24	7
בית ניר	320	47	47	42	53	45	33	40	13
גלאון	477	64	49	60	65	55	76	56	52
גת	530	66	42	72	90	49	77	58	76
ורדון	319	59	95	40	39	53	28	3	2
כפר הרף	710	147	132	87	117	95	75	20	37
כפר מנחם	706	121	76	80	130	69	69	70	91
נגבה	630	69	67	110	92	55	99	92	46
נחלה	440	69	78	80	51	60	54	25	23
סגולה	461	90	63	60	84	51	48	35	30
קדמה (לא כולל 145 חניכים)	37	9	2	4	13	0	1	6	2
רבדים	525	85	54	64	88	72	92	27	43
שדה יואב	282	45	26	53	42	48	35	28	5
סה"כ לפי גיל	5,861	968	792	809	927	731	714	487	433

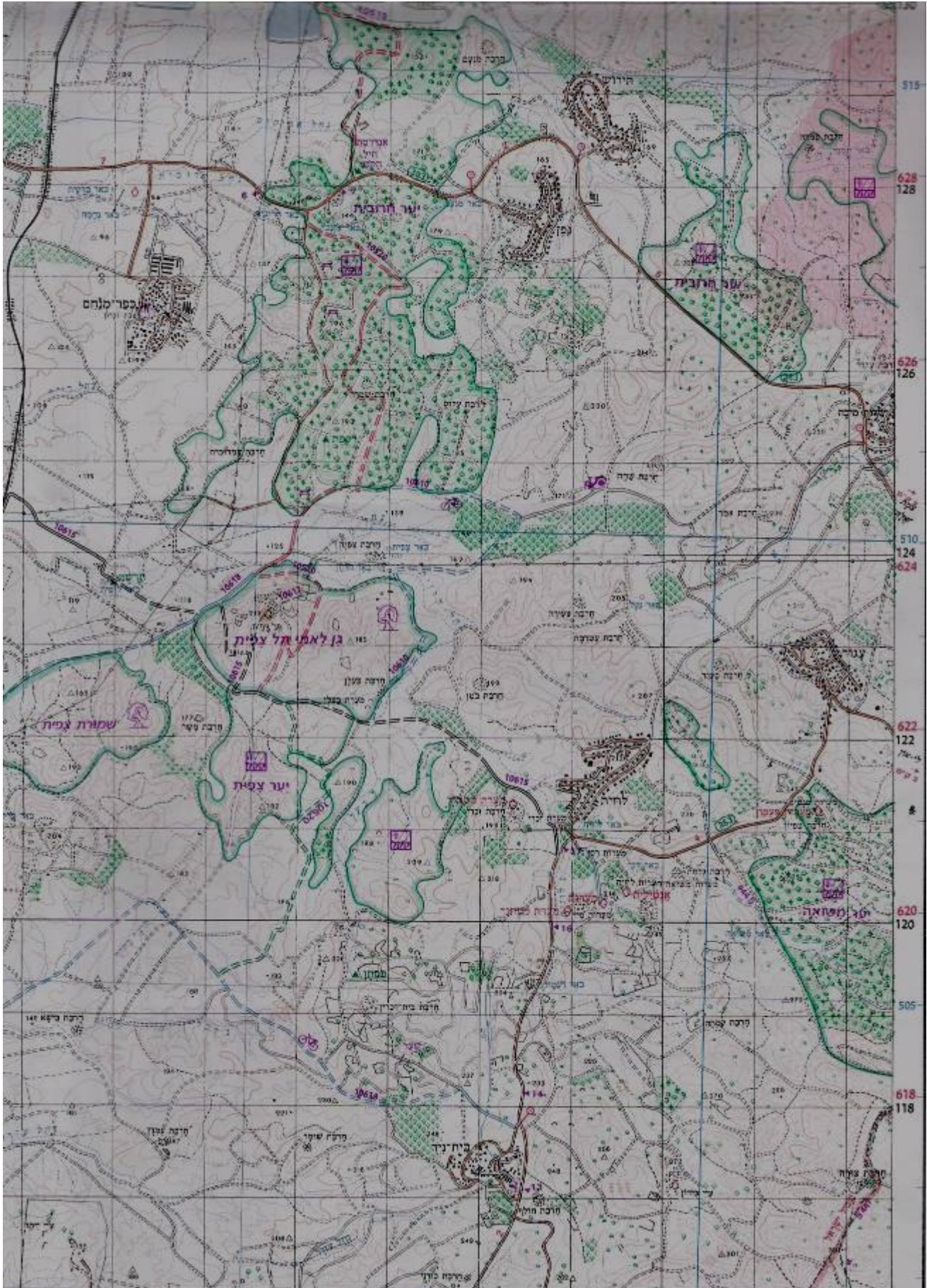


2. שיטת העבודה

- איתור נתונים טבעיים
- איתור נתונים סטאטוטוריים
- מפגש עם אגודות הישובים
- איסוף נתוני אגף הרישוי
- איסוף חומר משאלונים
- סיורי שטח והערכות אישיות
- הגדרת פוטנציאל
- מתווה להמשך הפיתוח

3. נתונים גיאומטריים

תחום השיפוט של מועצה אזורית יואב מכיל למעשה שני מתחמים עיקריים :
 - שטח מלבני אנכי שבסיסו הדרומי באזור בית גוברין והצפוני באזור רבדים- כפר מנחם , אורכו כ-40 ק"מ ורוחבו נע בין 15-20 ק"מ. צירי הדרכים המרכזיות באזור זה הנם כביש 40 המחבר את אזור גוש דן עם הדרום והנגב, כביש 6 חוצה ישראל, עובר בטבורה של המועצה ומאפשר התחברות לרבדים בצפונה, ולבית גוברין בדרומה. כביש אשקלון ירושלים העובר דרך שדה יואב ובית גוברין נחשב לציר תיירותי במיוחד והינו עורק תנועה חשוב בעל פוטנציאל רב.
 אזור זה מכסה שטח מישורי השיך לשפלה הדרומית במערבו ושטח גבעי במבותר ע"י נחלים במזרח. השטחים המערביים מעובדים בד"כ ובהם פלחה ומטעים. השטחים המזרחיים משמשים בעיקר למרעה, ומצויים בהם חורשות קק"ל ושמורות טבע. מבחינה תיירותית האזור ייחודי, בהיותו מגשר בין השפלה להר, או בין מישור החוף הדרומי להרי יהודה ולירושלים. הייחודיות של אזור זה מתבטאת בהיסטוריה שלו – כאן שכנה בית גוברין העתיקה, ישובים מתקופת המקרא והתלמוד וכן חלק גדול מערי ארץ פלשת בניהן תל מקנה וצפית. ייחוד נוסף הינו בנופים ובשטחים הפתוחים הבלתי מופרעים שמכילים שטחי מרעה, עמקי נחל, גבעות מוריקות, פריחות בעונה .
 במפה של מסלולי הטיול והסיור של אזור זה המובאת להלן ניתן לראות את אפשרויות הביקור והטיול הרבות שקיימות בשטח. זאת בעיקר לתיירות הטבע המתרחבת.
 מסלולים מסומנים של צירי אופנים, ורכב עביר חוצים את תחומי המועצה לאורכה מבית גוברין, דרך בית ניר, ומשם לשטחי המרעה דרכם מגיעים ליער צפית ולתל צפית, הדרך מגיעה ליער חרובית ומסתיימת בתל מקנה וברבדים. מסלולים חוצים המחברים את אזור עדולם דרך תל צפית לציר 40.



3. ריכוז נתונים סטאטוטוריים

במועצה אזורית יואב קיימת פעילות מוסדרת בתחום קידום תוכניות מתאר מועצתיות וישוביות.

במסגרת עבודה זו נעשה ניתוח של תוכניות רלבנטיות מאושרות ובשלב התהוות לתחום פיתוח התיירות, הנופש ופעילויות בתחום המסחר התיירותי. התוכנית המשמעותית ביותר הנה תכנית מתאר מקומית לשטחי המועצה האזורית יואב מספרה 251/02/6. היא אושרה בשנת 2006.

התוכנית מאגדת בתוכה את ת.מ.מ. 4- תוכנית מתאר מחוזית, ת.מ.א. 22 – תוכנית מתאר ארצית לייעור ותוכניות רבות נוספות.

ככלל מתייחסת התוכנית לפיתוח התיירות בכמה קטגוריות:

-איזור מסחר משולב בתיירות-יותר שימושים לבתי מלון, מלונות, אורחנים, כפר נופש, מתקני נופש ומתקני ספורט, חנויות, מסעדות, מזנונים, שטחים ציבוריים ופרטיים פתוחים, מרכז מבקרים והדרכה, מוזיאון ומוסדות תרבות.

- איזור מסחר משולב בתיירות מרפא

- אזורי גנים לאומיים

- אזורי עתיקות

-אזורי יער: פעילות עסקית תותר ביער נטע אדם בעיקר. הוצאת היתרי בניה ב"אזור יער" תהיה בהתאם לתוכנית מפורטת בתוקף ובכפוף לתאום עם קק"ל.

- אזור נחל : באזורי נחל התוכנית מאפשרת הקמת רשת דרכי עפר למטרות טיילות וסיירות. ברוחב של מעל ל-100 מ', ניתן יהיה להקים שירותי נופש בחיק הטבע ביניהם: חניוני נופש (קמפינג), ספורט ונופש.

תוכניות נוף וטבע עדכניות:

- גן לאומי תל צפית: תוכנית מפורטת מס' 1/225/03/6. התוכנית אושרה בשנת 2005 ומגדירה תכליות ושימושים בתחומי הגן הלאומי, כמו גם פעילויות נוספות.

- יער בית גוברין : תוכנית בהפקדה, בשטח 3623 דונם. מספרה-288/03/6. מדובר בהסבת קרקע חקלאית ליער ופירוט תכליות ושימושים מותרים.

- תוכניות מתאר ליערות בריטניה, חרובית ויער המלאכים

- רבדים: ברבדים נעשית תוכנית נקודתית ע"י האדריכל אבנר דרורי, לשטח 10

דונם. התוכנית מגדירה הקמת מלון סוויטות רמה C ובו יהיו 75 חדרים

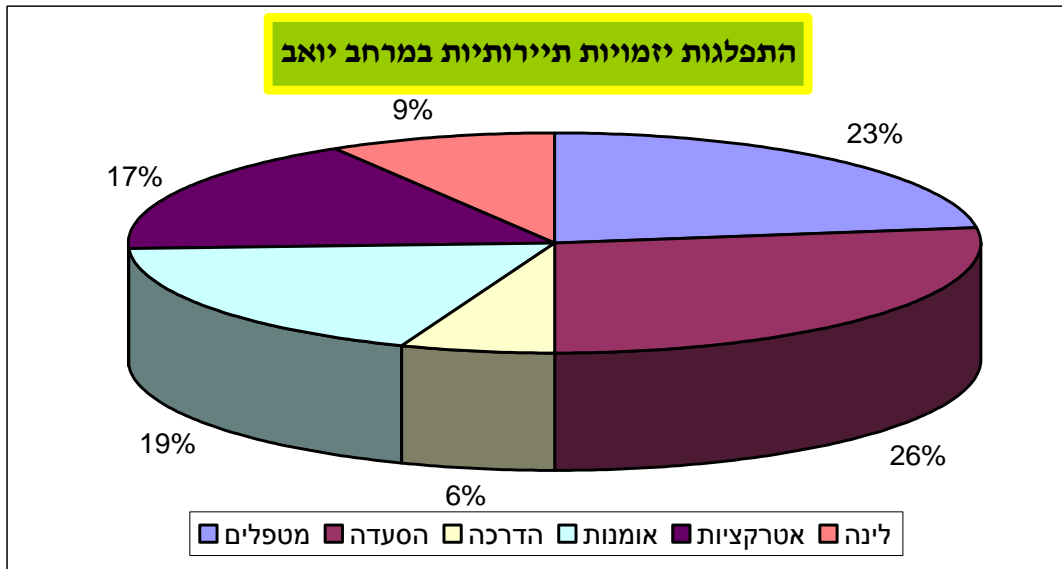
- קיבוץ גלאון: תב"ע שמספרה 3/108/03/6, שטרם אושרה מתייחסת לתוכנית לאיחוד וחלוחה מחדש של הקיבוץ. במסגרת זו תותר הקמת 110 יחידות נופש כפרי בחלקות 91-92.
- שדה יואב: תוכנית מספר 11/184/03/6, מתייחסת לתב"ע יישובית מוצעת לישוב. ההיבטים התיירותיים שלה מתייחסים להקמת מרכז אזרחי ומסחרי. באזור המגורים המיוחד תתאפשר הקמת 50 יחידות אירוח.
- שדה יואב/נגבה: תוכנית מפורטת שמספרה 5/184/03/6, מתייחסת לפיתוח המרחצאות ולהקמת שירותי מלונאות.
- בית גוברין: תוכנית מתאר חדשה לישוב, ללא מספר, נדונה בוועדה המקומית ב-29/3/2005. במסגרת תוכנית זו מוגדר שטח גדול של כ-31,8 דונם בכניסה לקיבוץ, בעיקר באזור החקלאי. במתחם זה יוקם אכסון מלונאי, אולמות ואטרקציות אחרות
- בית גוברין/המערה: תוכנית לפיתוח מרכז אירוח תיירותי הפועל בקיבוץ, בשרידי מערות עתיקות אושרה לפני מספר שנים. מספרה- 16/מק/2101.

4. ניתוח מועסקים ויזמויות בתחום התיירות

במ.א. יואב יש משקל רב למשקים קיבוציים. בשנים האחרונות קיימת מגמה של מעבר לתהליך הפרטה ולהרחבות קהילתיות. תהליך זה מוצא את ביטויו בין השאר בפיתוח מיומנויות ויזמויות אישיות. במהלך סקר ראשוני זה אותרו 70 מיזמים הקרובים בתחום עיסוקם לתחום התיירות. היזמויות הינן בתחום הטיפולים האלטרנטיביים, האומנויות, ההסעדה, הפעלת אטרקציות והלינה.

להלן ריכוז התפלגות היזמויות:

16	מטפלים
19	הסעדה
4	הדרכה
13	אומנות
12	אטרקציות
6	לינה
70	סה"כ



בחמישה מהישובים מרוכזים כשני שלישים מהיזמויות:

- קיבוץ כפר מנחם 12 יזמויות ברובן יזמויות קטנות, אישיות
 - במושב סגולה 10 יזמויות ברובן בתחום ההסעדה והממכר. מדובר בתחומים עתירי הון ותעסוקה (יזמויות גדולות)
 - בקיבוצים גת וגלאון 8 יזמויות בכל אחד מהם, בעיקר בתחום היזמויות הקטנות והבינוניות.
- תופעת חדירת היזמויות הקטנות בתחומים סמך תיירותיים קיימת במקצת מישובי המועצה.
- עם זאת בניתוח גודל היזמויות ומספר המועסקים אנו רואים, שבעשרת היזמויות המובילות מועסקים קרוב ל-160 איש שהם 70% מהמועסקים. המעסיקים הגדולים הינם:

- חמי יואב תיירות - 50 איש
- ארבעת מסעדות מושב סגולה - 65 איש
- תיירות רבדים - 10 איש
- בית הארחה גלאון - 7 איש

לסיכום: הקיבוצים כפר מנחם, גת וגלאון מצטיינים באופן יחסי בריבוי יזמויות אישיות.

בקיבוצים נגבה, שדה יואב, רבדים ומושב סגולה מתרכזות יזמויות גדולות בתחום התיירות ושירותי האירוח.

5. ניתוח לפי אזורים

5.1 גוש נגבה שדה יואב

גוש נגבה שדה יואב נמצא לצידי דרך 35 המקשרת בין אשקלון לקריית גת. איזור ההשפעה המרכזי מבחינה תיירותית, הינה העיר אשקלון. להלן נתוני למ"ס על הפעילות התיירותית באשקלון:

שנה	תיירים	ישראלים	סה"כ	לינות תיירים	לינות ישראלים	סה"כ
2001	5,200	76,500	81,700	24,100	127,300	151,400
2002	2,900	65,900	68,800	13,200	105,200	118,400
2003	4,400	55,500	59,900	20,100	94,200	114,300
2004	7,300	77,700	85,000	36,100	138,200	174,300
2005	10,000	85,700	95,700	47,100	152,200	199,300
2006	7,800	68,900	76,700	53,000	123,300	176,300

האתרים התיירותיים בגזרת נגבה-שדה יואב הנם **מרחצאות חמי יואב** המושכים קרוב ל-200,000 מבקרים בשנה. בחמי יואב קיימות 11 בריכות גופרית קטנות בחום טבעי עד 39 מעלות. קיים מרכז בריאות המופעל ע"י צוות מטפלים. מסיבות שונות קטן מספר המבקרים ב-20%, מהשיא לפני מספר שנים.

תוכנית מתאר בתוקף מאפשרת פיתוח תיירותי בחמי יואב כולל הקמת מלון גדול. בקרבת מרחצאות המים, בלב מדשאות ירוקות ממוקמים חדרי האירוח בשדה יואב-כ-35 במספר. החדרים כוללים מזגן, שירותים ומקלחת צמודים, פינת קפה, מקרר טלוויזיה, רדיו וטלפון. האירוח כולל כניסה חינם למרחצאות חמי יואב. היקף התפוסה הינו כ-40% לשנה.

בסמוך לחמי יואב נמצא **מוזיאון גבעתי המצוי במצודת יואב** המהווה מרכז מורשת לחטיבת גבעתי וגם ציון היסטורי לבניין המצודה. במוזיאון שתי תערוכות מקיפות- גבעתי בתש"ח וגבעתי החדשה. כמו כן יש שקופיות מתקופות שונות; סרטי וידאו; חדר זיכרון וקיר שמות חללי החטיבה; מחשב החללים; חדר הנשק הישראלי והמצרי; תצוגת רכב קרב מצרי וישראלי; מגדל תצפית לסביבה.



בנגבה הסמוכה נמצא המוזיאון הפתוח ובו מגדל המים, ששימש נקודת תצפית חשובה במלחמת השחרור והופצץ בידי מטוסים מצריים; הטנק המצרי; הטרקטור הראשון במשק ואתר חומה ומגדל. בקיבוץ בית הקברות הצבאי, בו קבורים חללי המלחמה. בקצה בית הקברות מתנוססת האנדרטה בת שלוש הדמויות למגני נגבה. אתרים נוספים באזור הסמוך:

- **גן לאומי אשקלון-בו שרידים של העיר הרומית והמקראית וכן חוף רחצה ואזורי פיקניק.** בגן לאומי אשקלון כ-90,000 כניסות רשומות בשנה.
 - **מרכז מבקרים, מבשלת קארלסברג באשקלון-אחד המפעלים המשוכללים והיפים בעולם נמצא באזור התעשייה הדרומי באשקלון.** במהלך ביקור במפעל ניתן לראות מערכות העזר וקווי המילוי המשוכללים מסוגם. במרכז המבקרים ניתן לראות תצוגה היסטורית של הבירה בא"י ועשרות כלים עתיקים שנמצאו בחפירות.
 - **חופי רחצה באשקלון- באשקלון חופי רחצה לא מוסדרים בחלקה הצפוני וחוף דלילה הגדול והמוסדר בחלקה המרכזי.**
 - **המרינה באשקלון- במרינה מרכז של בתי קפה ומסעדות יוקרתי המושך תיירים וצעירים מהאזור.**
 - **תל לכיש- בסמוך לקריית גת נמצא אחד מגדולי התילים בא"י שנחפר חלקו. ניתן לעלות על התל דרך שערי החומה שמופיעות במגילות המצור של סנחריב במוזיאון בלונדון.**
- אתרי לינה מובילים-

- **מלון גני דן אשקלון-במלון** המפואר 248 חדרים המאפשרים לינת זוג ושני ילדים בחדר. במלון חדרי אוכל, בתי קפה, בריכה מחוממת, מגרשי ספורט, ספא ומכוני יופי וכושר.
- **מלון הולידיי אין אשקלון** – מלון בעל עיצוב ארכיטקטוני ייחודי – עגלגל, בן 215 חדרים מרווחים ומהודרים. במלון מתקני ספורט וספא.

מלונות הפיתוח האזורי:

בקיבוץ נגבה היו בעבר 35 יח' אירוח ואטרקציה תיירותית-ג'אמפ. כיום מגמת הקיבוץ, לא לעסוק יותר בתחום התיירות, בתחומי הקיבוץ. התחום היחיד בו מעוניין הקיבוץ להתמקד הינו במסגרת תיירות חינוכית סביב אתר ההנצחה המרשים של נגבה. זה כולל כאמור מספר תחנות ואתר משוחזר של חומה ומגדל בשילוב ביקור במוזיאון גבעתי הסמוך. אתר מעניין ומיוחד הינו גבעת תום ותומר- אתר הנצחה חינוכי בגבעה, סמוך לכניסה לקיבוץ. סביב לנגבה שרידי משלטים מצריים ואנדרטאות לגדוד 53, גבעה 169 ומשלטי בית עפא.

קיבוץ נגבה, רואה בשיפוץ מרחצאות חמי יואב, והקמת מלון תיירות את המרכז התיירותי שלו בשילוב קיבוץ שדה יואב.

קיבוץ שדה יואב אינו מעוניין להחזיק לאורך זמן ביח' האירוח הקיימות. תב"ע חדשה לישוב המוכנת בימים אלו לא מתייחסת ליח' האירוח הקיימות. היא מאפשרת הקמת 50 יח' אירוח, משהוא כדוגמת צימרים במושבים.

גם הקיבוץ מעוניין לפתח עיקר התיירות שלו באתר חיצוני ובכוונתו לעשות זאת בשיתוף נגבה.



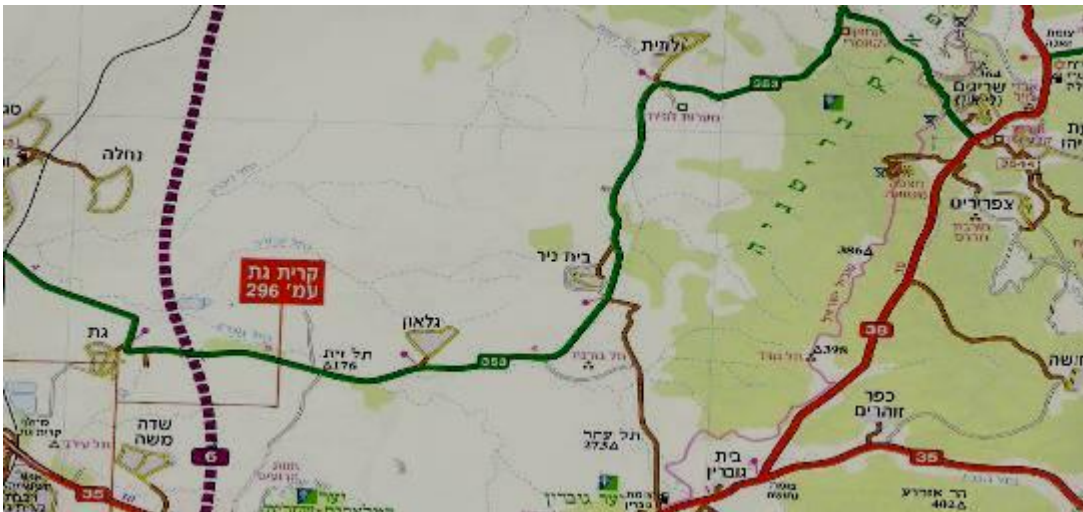
התמונות מימין לשמאל: מגדל המים בנגבה, אתר חומה ומגדל, יחידות האירוח בשדה יואב

5.2 גוש הדרומי

בגוש הדרומי כלולים ארבעת הקיבוצים השוכנים בשני צירי רוחב המובילים לחבל עדולם ולהרי יהודה.

שלושה מהקיבוצים נמצאים על ציר 353 המחבר את כביש 40 (כביש תל אביב- באר שבע), עם כביש 38 (כביש קריית גת בית שמש). אלו הם: גת, גלאון, בית ניר. קיבוץ בית גוברין, הצמוד לגן הלאומי בית גוברין נמצא צמוד לכביש 38. דרך פנימית מחברת את כביש 38, בצמוד לבית גוברין עם ציר 353. נכסי הטבע המרכזיים בגזרה זו הנם :

- **גן לאומי בית גוברין:** בו 160,000 מבקרים בשנה בית גוברין- אחד הגנים הלאומיים המרשימים והגדולים בארץ כולל מערות פעמון, קולומבריומים ענקיים, מערות קבורה פניקיות משוחזרות, תל מרשה העתיק, אמפיתיאטרון.
- **יער המלאכים:** נמצא צמוד לקריית גת וליציאה מכביש 6. ביער מתקני נופש ושהות יום, הינו מהותיקים בארץ ומשמש ריאה ירוקה לתושבי השפלה הדרומית, אשקלון וצפון הנגב.
- **פארק בריטניה:** חלקו הדרומי נמצא צמוד לבית ניר ולבית גוברין. בפארק בריטניה מערך צירים מרשים, כולל מעבר קטע משביל ישראל. במרחבי הפארק מחילות מסתור, פריחות יפיפיות ואתרים עתיקים. פארק בריטניה מהווה נקודת חיבור בין מזרח יואב לחבל עדולם.
- **ארץ המרעה והמרחבים:** כביש 353 מהווה ציר נופי- חקלאי, של גבעות עגלגלות, ערוצים המבתרים את השטח בשביל קני סוף. פרות ועדרי צאן ובעיקר נוף פתוח מאופק עד אופק. מציר זה ניתן לנסוע במקביל לצירי נחלים כמו גוברין ועזרר ואף צפונה, ברכבי 4*4 לכפר מנחם.



להלן התייחסויות לתוכניות פיתוח התיירות בישראל: הניסוי:

1. **קיבוץ גת:** בקיבוץ גת תוכנית לישוב רב דורי מתחדש. מדובר בתוכנית הרחבה קהילתית לקיבוץ. עד לא מכבר התמחה הקיבוץ באירוח קבוצות ספורט ב-21 חדרי אירוח ברמה בינונית-נמוכה. לאחרונה הוחלט לסגור ענף זה מסיבות של חוסר כדאיות. במקביל מפתח הקיבוץ אתר לינות שטח שיתאים ללינת 300 מתארחים. אתר פעיל במיוחד הינו ברכת שחיה המשמשת מרכז למינויים לתושבי הסביבה. בקיבוץ מספר יזמויות פרטיות בתחום הטיפולים האלטרנטיביים ואומנויות. בתב"ע של הקיבוץ אין תוכניות להקמת מערכי אכסון ואטרקציות. עניין זה תואם את מדיניות הקיבוץ לא להתמקד בענף זה.
2. **קיבוץ גלאון:** הקיבוץ קם כחלק מ-11 הנקודות ומתבסס על חקלאות ותיירות. קיימת היום הפרדה בין עסקים לקהילה. בקיבוץ 51 חדרי אירוח. בריכת השחיה מופעלת גם היא ע"י בית הארחה. הלקוחות העיקריים הנם חרדים מהארץ, ותיירות נכנסת של מורמונים מארה"ב. כמו כן ישנן לינות של תיירות פנים 'רגילה'. ע"פ תב"ע חדשה, מתאפשרת הקמת 75 יח' אירוח נוספות במתחם התיירות. בקיבוץ שתי מסעדות המשרתות הנופשים, ואטרקציות אחרות.
3. **קיבוץ בית ניר:** הקיבוץ המזרחי ביותר בציר 353, מתקיים מענפי חקלאות ומתעשייה, בעיקר מיצור תכשיטים. מרכז מבקרים בתחום התכשיטנות נסגר בקיבוץ. בישוב מ"ס יזמויות קטנות: חוות רכיבה, עיצוב תכשיטים ואומנויות שונות. במסגרת תוכנית הרחבה של הקיבוץ, אין הגדרה ייעודית לשטחי תיירות. הדבר מרמז על מדיניות הקיבוץ לגבי פיתוח התיירות. יוזמה מיוחדת שנבחנת הינה הקמת איזור גולף פתוח מחוץ לישוב בשיתוף משקיעים מחו"ל. יוזמה זו מעוכבת בגלל בעיות מול מוסדות התכנון והמנהל.
4. **קיבוץ בית גוברין:** קיבוץ בית גוברין נמצא בלב "אסם תבואה" תיירותי. הקיבוץ גובל במערך הגן הלאומי בית גוברין, אותו פוקדים כרבע מיליון איש בשנה. בצמוד לבית גוברין אזורי יער וחורש וכן שבילי הליכה, מערות מסתור מתקופת בר-כוכבא ופריחות יפיות בעונה. הנוף בחצר הקיבוץ משופע בעצי זית ומדשאות, כמו כן בפריטים ארכיאולוגיים מהאזור. בלב הקיבוץ מספר מבנים עתיקים המשמשים כמבני ציבור. ענף התיירות בקיבוץ כלל בעבר אירוח

כפרי, אירוח קבוצות בחדר האוכל, שימוש בברכת השחייה, כנסים ואירועים ב"מערה". מסיבות שונות החליט הקיבוץ להפריט הענפים ולמסרם לקבלני משנה. נושא האירוח הכפרי בוטל בשלב זה. עם זאת, מתכוון הקיבוץ לפתח נכסים תיירותיים בתחומו. תב"ע חדשה שמוכנה בימים אלו מגדירה אפשרות הקמת מתחמים מלונאיים ואטרקציות בכניסה לקיבוץ. המטרה הנה ל"תפוס" התנועה הנעה על ציר 38, מאשקלון לירושלים, מתעכבת בבית גוברין ומעוניינת לבקר באתרים נוספים באזור וגם בירושלים.



התמונות: תמונה עליונה - חדר האוכל בקיבוץ בית גוברין

תמונות תחתונות מלמעלה למטה - ארץ המרעה, באזור בית ניר, גבעת הוילה ובית ערבי עתיק בבית גוברין



5.3 הגוש המרכזי

הגוש המרכזי נמצא צמוד לכביש 40 וכולל שלושה ישובים- סגולה, נחלה וורדון. מושב סגולה הפך להיות למרכז אירועים, חנויות איכותיות ומסעדות גורמה מהחשובים באזור הדרום. המושב, שבו לחקלאות עדיין תפקיד חשוב, מתמודד במקביל בנושאי אישורים ורישויים הנדרשים לעסקים השונים. כמה מהמסעדות כמו "ערמונים", "כרמים" ו"נתנאל", הנן אחוזות אירוח קולינאריות לכל דבר, המופעלות ע"י מיטב השפים. המסעדות ועסקים נוספים פעילות מרבית ימות השנה ובעיקר בסופי שבוע. עיקר לקוחותיהם, אוכלוסייה הגרה באזור הדרום ותנועת תיירות פנים הנעה לאורך ציר 40. מגמת המושב להגיע להסדר, שיאפשר פיתוח פעילות עסקית באופן חוקי. מוצע שה"מיתוג" של סגולה יהייה בכיוון של מרכז "קולינארי" אקסקלוסיבי. במושב נחלה קיים מיזם מסקרן העוסק באירוח בסגנון תימני, של קבוצות ומשפחות. נושא זה של תיירות אתנית, הכולל יחידות אירוח יכול להיות מתאים לנחלה.



5.4 הגוש הצפוני

הגוש הצפוני נמצא בקרבת החלק הדרומי של גוש דן –קרוב יותר לגדרה, נס ציונה ורחובות. הישובים באזור זה ממוקמים בסמוך לצירים מרכזיים המובילים צפונה ולירושלים.

בגוש זה ארבעה ישובים: הקיבוצים כפר מנחם ורבדים, ישוב המיעוטים אלעאזי, מושב כפר הר"ף.

הנכסים הנופיים בגוש זה כוללים את המרכיבים הבאים:

- **גן לאומי תל צפית ושביל נחל האלה:** הגן הלאומי כולל את תל צפית, ושטחי גבעות מסביבו, ואת אפיק נחל האלה צפונית לתל. התל מתנשא לגובה כ-100 מ' מעל סביבתו, וממנו תצפית לכל האזור. ככל הנראה בתל שכנה גת הפלישתית. סביב לעיר התגלתה מערכת מצור קדומה ומגדלים, הקדומה ביותר שהתגלתה בארץ עד כה. בתקופה הצלבנית הוקם מבצר צלבני שנכבש והרס בידי צלאח א-דין. לאחרונה נעשו עבודות פיתוח באתר, ובאמצעות שת"פ של רשות הטבע והגנים עם המועצה האזורית יואב, הוכשר המקום לקליטת מבקרים. במסגרת עבודות הכשרת המקום פותחו שבילי עליה לתל, נקודות תצפית, חניון, שימור עתיקות ושילוטן. בנוסף נסללה בנחל האלה, דרך מצעים מכביש חוצה ישראל עד לתל, הוקמו פינות נופש ופנאי, ניטעו עצים והוכשרו מסלולי רכיבה לאופניים.
- **יער חרובית:** יער יפיפה מזרחית לכפר מנחם בואך ירושלים.
- **תל מקנה:** עיר פלשתית גדולה מזרחית לקיבוץ רבדים



פעילות תיירותית קיימת בעיקר בקיבוץ רבדים. בקיבוץ מעל ל- 50 יחידות אירוח במבנים דו וחד קומתיים. למערך האירוח מסונף גם חדר האוכל וברכת השחייה. בקיבוץ מסעדה נוספת בשם שיבולים. עיקר המתארחים ביחידות האירוח נופשי פנים, תיירות נכנסת וקבוצות שונות. רמת התפוסה הנה 60% והענף רווחי מאוד. בכוונת הקיבוץ לבנות בשיתוף משקיעים מלון סוויטות בן 75 חדרים. כפר מנחם שוכן על ציר 383, סמוך לחוצה ישראל על ציר רוחבי המוביל מצומת ראם לבית שמש. הישוב שוכן קרוב לאזורי היער של מערב עדולם. בקיבוץ שהוקם בשנת 1939 מסלול מעניין של אתרים היסטוריים הכוללים- אתר חומה ומגדל, צריפי ראשונים ומגדל המים. בקיבוץ היה קיים מפעל לאריחים דקורטיביים. מ'הרסיסים' נותרו שתי קבוצות אומנים העוסקים בתחום מעניין זה. בקיבוץ שפע של יזמויות קטנות בתחומי טיפולים אלטרנטיביים, הסעדה לתחומיה. חלק מהיזמויות ממוקמות במתחם תעשייתי קטן בצמוד לישוב. כפר מנחם מהווה מרכז לימודי וממוקם בו אולם אירועים מרכזי שתכולתו מתאימה ל-900 איש. פעילויות אפשריות בכפר מנחם הן הקמת מרכז לינת שטח, יצירת מסלול טיול באתרי הקיבוץ, הקמת מרכז סדנאות במתחם המלאכה בקיבוץ. אפשרות נוספת הנה הקמת מלונית.

מראה התמונות מלמעלה למטה:

הסילו בכפר מנחם, צריפי הראשונים בכפר מנחם, אתר חומה ומגדל דרך נחל האלה- מחברת את תל צפית מערבה, תל צפית, מסעדה בכפר הר"ף, גמליה באל-עאזי







6. רעיונות מרכזיים לפיתוח

המלצות מרכזיות מתייחסות לעובדות הבאות:

- מ.א. יואב מהווה למעשה איזור מקשר מבחינה תיירותית בין מזרח השפלה ודרום מישור החוף לאזור הרי יהודה. המועצה מפוזרת בארבעה גושים מרכזיים, כאשר בתוכם מצויות מועצות אזוריות אחרות. מכאן קשה להתייחס ליואב כאל יחידה תיירותית אחת, אלא ככזו המשתלבת עם מערכי תיירות משלימים במועצות ואזורים סמוכים.
- מפעילות תיירותית שכללה עד לפני מספר שנים לפחות שישה מתחמי אירוח כפרי נותרו שלושה אתרים בלבד. מתחמי האירוח ואטרקציות שונות נסגרו מסיבות כלכליות וארגוניות תפעוליות.
- הימצאות ישובי המועצה סמוך לאתרים מרכזיים וחשובים, כמו גם עלייה בביקושים לתיירות פנים ולתיירות נכנסת, מחייבת התייחסות שונה מהעבר המותאמת לצרכים הנוכחיים.
- הקמת תשלובות תיירות מותנה לא רק בפוטנציאל וביכולת כלכלית, אלא גם בהתאמה ובנכונות של אגודות ואוכלוסיות הישובים לעסוק בתיירות.
- מהעקרונות החשובים-שמירה על מרחבים פתוחים ותיירות סביבתית. זו כוללת- השתלבות בסביבה, באפיקי הנחלים, בינוי מערכי תיירות אקולוגיים. הכוונה למערכים המעוצבים מבחינה נופית, מופעלים תוך שמירה על מקורות אנרגיה, מחזור מים גינן בצמחייה מקומית.
- מיתוג ישובי יואב כארץ "פלשת", ארץ טבע, מרפא ואיכות חיים. חבל יואב מהווה איזור מגשר בין החוף לשפלת יהודה. המטרה להסתמך על קרבתו לצירי תיירות מרכזיים ועל היותו בצידי הדרכים, כדי לפתח אזור בעל מוטיב עצמאי. מחד משתלב במערכות תיירותיות קיימות ומאידך מוגדר כבעל ייחודיות משלו.
- בניית מוקדי על תיירותיים תהווה בסיס לשרשור המשכי למיזמים קטנים יותר
- פעילות תיירותית עתידית תכלול המרכיבים הבאים:
 1. מערכות אכסון ברמה גבוהה- אלה תתנה פתרונות לתיירות עוברת שתחפש מערכי לינה כפריים ואיכותיים. בין השאר מומלץ להקים מערכי הלנה בבית גוברין, גלאון, חמי יואב שבכל אחד מהם יהיו 100 חדרים. בנוסף הקמת מלון סוויטות כפרי ברבדים בן 75 חדרים.

2. הקמת מלונות אקולוגיות בקיבוצים כפר מנחם , בית גוברין
3. פיתוח מרכזי לינת שטח בכפר מנחם, גת, בית גוברין
4. פיתוח מסלולי טבע ונוף , כמו גם מסלולי התיישבות והנצחה

בישובים וביניהם

- מוקדי הפיתוח המרכזיים שיוקמו, יהוו אבן שואבת לפיתוח מיזמים נוספים. להלן האובייקטים המרכזיים המוצעים לפיתוח :
- ח. **מוקד תיירות חמי יואב:** ההמלצה הנה להביא לשיפור המרחצאות והפיכתן לאתר מודרני, שיביא לגידול בהיקף הכניסות ל-250,000 איש בשנה. בצמוד למרחצאות יוקם כפר נופש – מרכז ספא ברמה C . בכפר הנופש יהיו 150 חדרים בשלבו הסופי. יחידות האירוח יהיו במבנים נפרדים. החדרים יהיו זוגיים ומשפחתיים. כל אחד מהם יהיה מצויד במטבחון, חדר רחצה, מרפסת הצופה לנוף. השטחים הציבוריים ייכללו אולמות כנסים, חדר אוכל ומסעדה, וחנויות. בתוך הכפר נופש יהיה "פלאג" מים חמים שימשמ לנוי ולרחצה. תוקם בו בריכת השחייה תשתלב במערך המרחצאות הקיים.
 - ט. **בית גוברין:** בבית גוברין יוקם "מלון אלף המערות". בשלב ראשון יהיו בו 100 חדרים. הגדרתו תהייה מלון נופש ברמה B . המלון ייחצב חלקו בסלע הרך ויהיה בנוי מאבן גיר לבנה משובצת בקורות ברזל וחלונות גדולים. חדר האוכל ייחצב בתוך מערה, על קירותיו יהיו העתקי עיטורים מהמערה הציודנית שנמצאת בבית גוברין הסמוכה. שטחי הציבור ייכללו גם אולמות כנסים, אולם אירועים ומרכז ספא בסגנון רומי- מרחצאות קרים וחמים, הצלפה בקנים ועוד. המלון ישתלב באתרים הקיימים בישוב ויציע מרכז סדנאות ומלאכות.
 - י. **מרכז נופש כפרי גלאון:** גלאון תמשיך להתפתח בכיוון נופש כפרי. ככזה, תשרת קבוצות תיירות נכנסת מהזרמים הלותראנים, הפרוטסטנטים. בנוסף תהווה מרכז נופש ייחודי לתיירות פנים. בגלאון מומלץ להקים 50 יח' אירוח ומלונות כפרית רמה A בת 24 חדר.
 - יא. **מרכז תיירות רבדים:** בנוסף לאמצעי האכסון הקיימים, יוקם ברבדים מלון סוויטות ברמה C . המלון יהיה מתקן אכסון בעל אופי תיירותי ומשפחתי על בסיס בישול עצמי. המלון יתאים ללינת משפחות וזוגות. בכל חדר יהיה חדר אירוח ראשי, חדר אירוח משני, שני חדרי רחצה, מטבחון וחדר אוכל. השטחים הציבוריים ייכללו אולמות כנסים ומסעדות שף. הכניסה למלון

תהייה בסגנון "הרחוב הפלישתית", דרך כניסה עם רחבות לצידן בזארים של אומנים המעצבים בסגנון תנ"כי.

יב. **מרכז אומנויות והפעלות כפר מנחם:** הרעיון, הקמת מרכז אומנויות על בסיס

אומנים ואמנים מהישוב ומישובים אחרים תושבי המועצה. המרכז יפותח באזור התעשייה הישן של הישוב. יהיו בו שני מתחמים עיקריים- לטיפולים אלטרנטיביים, ואזור אומנויות בתחום הקרמיקה, העיצוב ואומנות מעשית. בנוסף יהיה מקום לבתי עסק בתחום ההסעדה. מהמרכז יצאו סיורים לאתרי הראשונים בקיבוץ.

יג. **מרכז טיולי טבע צפית:** בתל צפית מפגש צירים חשוב- מסלול האורכי מחבר

את בית ניר מהדרום דרך חורבת בית זכרין ליער צפית ולגן לאומי תל צפית וממשיך ליער חרובית לתל מקנה בצפון. המסלול המזרחי מחבר את תל צפית במזרח עם יער משואה ואזור עדולם ולכיוון מערב דרך נחל גוברין לכיוון השפלה הדרומית. הרעיון לבנות מתחם גדול מבניה קלה שיהווה נקודת יציאה לטיולים מודרכים בתל צפית, מרכז גדול ליציאה לטיולי אופניים, מרכז לרכבי שטח ושירותים לקבוצות היוצאות לטיולים רכובים על סוסים, וחמורים. אפשרי, הקמת "מרכז מרכבות פלשת" – סיורים רכובים על כרכרות הרתומות לסוסים בשטחים ובאתרים באזור.

יד. **מרכז בילוי וקולינאריה סגולה:** מוצע למתג את סגולה כמרכז גסטרונומי של

הדרום. במסגרת 'מיסוד' הנושא, יוקם מוקד בילוי ומסעדות בעלות אופי כפרי. אלה יכללו מערך מסעדות שף גדולות עם חצרות חיצוניות. במרכז המערך יוקם 'חצר השפים' מרכז לאירועים קולינאריים עונתיים של מיטב השפים בארץ ושוק איכרים.

להלן טבלת השקעות ואוצסקים:

מ"ס	שם	ישוב	הגדרה	סיווג	מ"ס חדרים	השקעה לחדר	השקעה למלון	השקעה למתחם	סה"כ השקעה	מועסקים
1	מלון יואב	ש. יואב+נגבה	כפר נופש	C	150	₪ 428,000	₪ 64,200,000	₪ 15,000,000	₪ 79,200,000	230
2	מלון אלף המערות	בית גוברין	מלון חדרים נופש	B	100	₪ 585,000	₪ 58,500,000	₪ 5,000,000	₪ 63,500,000	110
3	תיירות גלאון	גלאון	חדרי אירוח		25	₪ 220,000	₪ 5,500,000		₪ 5,500,000	20
4	תיירות גלאון	גלאון	מלונית כפרית	A	24	₪ 502,000	₪ 12,048,000	₪ 2,000,000	₪ 14,048,000	20
5	מלון רבדים	רבדים	מלון סוויטות	C	100	₪ 521,000	₪ 52,100,000		₪ 52,100,000	90
6	מרכז פלשת	תל צפית	אטרקציה					₪ 7,000,000	₪ 7,000,000	25
7	מרכז קולינארייה	סגולה	הסעדה					₪ 17,000,000	₪ 17,000,000	100
8	מרכז אומנויות	כפר מנחם	אטרקציה					₪ 6,000,000	₪ 6,000,000	30
	סה"כ				399		₪ 192,348,000	₪ 52,000,000	₪ 244,348,000	625

נספחים- תוצאות הסקר בתחום התיירות

1. מועסקים לפי ישובים

2. מועסקים לפי תחומים מרכזיים

סוג ישוב	ישוב	היזם/ת	מין	שם העסק	הגדרה	תיאור	מועסקים	טלפונים
קיבוץ	גת	שרה ניצן	נ	קוסמטיקה	טיפולים		1	052-4587053
קיבוץ	גת	גל-חיון	נ	קרמיקה	אומנות		1	052-3945795
קיבוץ	גת	לאה לב	נ	תערוכות וציורים	אומנות		1	052-8927685
קיבוץ	גת	דורון שחור	ז	אירועים מהטבע	הסעדה	מזון בקדרות	2	
קיבוץ	גת	מיכל תרום	נ	רפואה אלטרנטיבית	טיפולים		1	
קיבוץ	גת	לילך קרן	נ	צילום אומנותי	אומנות		1	
קיבוץ	גת	אגודה	נ	מועדון ספורט	אטרקציה	בריכת שחיה	5	
קיבוץ	גת	אגודה	ז	חניון קמפינג	לינה	חניון קמפינג 300-מקומות	2	
קיבוץ	גלאון	אגודה	ז	בית הארחה	לינה	בית הארחה, כולל ברכה,	7	
קיבוץ	גלאון	סטיב	ז	ביסטרו	הסעדה	ביסטרו דרום אפריקאי, סופי שבוע	2	
קיבוץ	גלאון		ז	פיצרייה	הסעדה	פיצרייה בסוף שבוע	1	
קיבוץ	גלאון	יוסי גליקסמן	ז	רפואה אלטרנטיבית	טיפולים	מטפל בשיאצו	1	
קיבוץ	גלאון	יוסי גליקסמן	ז	גינה אורגנית	אטרקציה		0.5	
קיבוץ	גלאון	בניה חן	נ	תכשיטנות	אומנות		1	
קיבוץ	גלאון	מריון	נ	חוגי יצרה מהטבע	הדרכה		1	
קיבוץ	גלאון	הילל	ז	מורה דרך מורשה	הדרכה		1	
קיבוץ	כפר מנחם	לילי	נ	סטודיו לקרמיקה	אומנות	חוגים, כלים, הזמנות מיוחדות	2	08-8508419
קיבוץ	כפר מנחם	אהרון	ז	גבינות וקישים	הסעדה		1	08-8508489
קיבוץ	כפר מנחם	שלומית הורוביץ	נ	מתוקים	הסעדה	עוגות ועוגיות	1	052-3808815
קיבוץ	כפר מנחם	תלמה	נ	קרמיקה	אומנות	חוגים למבוגרים, עבודות לפי הזמנה	1	052-3321463
קיבוץ	כפר מנחם	אריק	ז	טיפולים מעולם אחר	טיפולים	מגוון טיפולים אלטרנטיביים	1	08-8508698
קיבוץ	כפר מנחם	אביה	נ	קוסמטיקה ועיסוי	טיפולים	טיפולים הוליסטיים וקוסמטיקה	1	052-3808824
קיבוץ	כפר מנחם	שלמה	ז	תיירות והדרכה	הדרכה	השכרת דירות, סיור בקיבוץ	1	052-3808795
קיבוץ	כפר מנחם	משה ודור סעידי	ז	חיפוי אומנותי	אומנות	עיצוב קירות קרמיים	3	052-3919187
קיבוץ	כפר מנחם	אנט	נ	פדיקור מניקור	טיפולים		1	08-8508440
קיבוץ	כפר מנחם	לאה האוזר	נ	טיפולים	טיפולים		1	08-8508408
קיבוץ	כפר מנחם	אלעד	ז	פאב אוסישקין	הסעדה	פאב ואירועים	2	052-3918979
קיבוץ	כפר מנחם	יהודית	נ	אומנות והדרכה	אומנות	חוגי קרמיקה, שחזור ורפאות	1	
קיבוץ	כפר מנחם	אגודה	ז	חדר אוכל	הסעדה	אירוח קבוצות 500, מקומות	1	
קיבוץ	נגבה	מאיר מנדל	ז	מוזיאון פתוח	אטרקציה	אתר הנצחה, חומה ומגדל	1	
קיבוץ	נגבה	סימה מיכאלי	נ	קוסמטיקה	טיפולים		1	
קיבוץ	נגבה	פרנסיס איגלינסקי	נ	קוסמטיקה	טיפולים		1	
קיבוץ	נגבה	תרצה ברוק	נ	תרפיה במוסיקה	טיפולים		1	
קיבוץ	נגבה	אגודה	ז	פאב פעיל	הסעדה	הפאב פעיל לפחות 5 לילות בשבוע	2	
קיבוץ	רבדים	אגודה	ז	חדרי אירוח והסעדה	לינה	חדרי אירוח 47 וחדר אוכל	10	

	5	ארוחות בוקר וצהריים	הסעדה	מסעדת שיבולים	?	יגאל ושוקי	רבדים	קיבוץ
050-2023655	1	עיצוב כלי בית, בוגרת בצלאל	אומנות	קרמיקה	נ	שלומית פלקסר	רבדים	קיבוץ
	2	מרכז כנסים איכותי	אטרקציה	מרכז כנסים	נ	מוזה	רבדים	קיבוץ
050-7596236	1		טיפולים	קוסמטיקה	נ	עדה ברחנין	בית גוברין	קיבוץ
	מועסקים	טלפונים	הגדרה	שם העסק	מין	היזם/ת	ישוב	סוג ישוב
054-7552991	1		אומנות	עיצוב תכשיטים	נ	בטינה והב	בית גוברין	קיבוץ
052-3815588	1		הדרכה	ליווי ויעוץ תיירות	?	ערן ורדון	בית גוברין	קיבוץ
	1		טיפולים	מורה לשיטת אלכסנדר	נ	רחל ריקליס	בית גוברין	קיבוץ
	10	מרכז אטרקטיבי לאירועים ולכנסים	הסעדה	המערה, אירוח ואירועים	?	אגודה	בית גוברין	קיבוץ
	3		אטרקציה	אירוח בבריכת השחיה	?	בריכת שחיה	בית גוברין	קיבוץ
	2	עיצוב, יצור ומכירת תכשיטים	אומנות	עיצוב תכשיטים	נ	תכשיטי שולה	בית ניר	קיבוץ
	1	יצור סלים טבעיים	אומנות	סלים טבעיים	נ		בית ניר	קיבוץ
	2	רכיבה על סוסים	אטרקציה	בי"ס לרכיבה	?		בית ניר	קיבוץ
	2	חוה לרכיבה תיירותית ורגילה	אטרקציה	חוות סוסים	?	אגודה	שדה יואב	קיבוץ
	50	בעלות משותפת עם נגבה	אטרקציה	חמי מרפא	נ	חמי יואב תיירות	שדה יואב	קיבוץ
	5	הפעלה משותפת עם נגבה	לינה	יחידות אירוח	נ	חמי יואב תיירות	שדה יואב	קיבוץ
	10	משמש גם לאירוח, מופעל ע"י זכיון	הסעדה	קייטרינג	?	תמי יוסף	שדה יואב	קיבוץ
050-2825330	1		טיפולים	מאמנת דיאטטנית	נ	רחל שרוני	סגולה	מושב
054-5713800	2		הסעדה	מכירת שמן זית	?	אז'י רוזבוים	סגולה	מושב
08-8501751	1		טיפולים	קוסמטיקה בכפר	נ	קטי משנהפור	סגולה	מושב
08-8505859	15	מסעדת שף וגורמה	הסעדה	מסעדת כרמים	?		סגולה	מושב
08-8505059	15	מסעדת גורמה ופאב	הסעדה	מסעדת ערמונים	?		סגולה	מושב
08-8609999	20	מסעדת גורמה עם כמה אגפים	הסעדה	נתנאל	?		סגולה	מושב
	1	יחידת אירוח	לינה	רגע ביחד-צימר	?		סגולה	מושב
	3	לימוד רכיבה על סוסים	אטרקציה	חוות גיא	?		סגולה	מושב
	15	אירועים וכנסים	הסעדה	גני סגולה	?		סגולה	מושב
050-5973601	2	מתנפחים למסיבות ולאירועים	אטרקציה	מתנפחים	?	אברהם עופר	סגולה	מושב
08-8505502	7	אטרקציה וממכר	אטרקציה	חוות דגם וציפורים	נ	משפחת גרובר	סגולה	מושב
050-2426784	1		טיפולים	קוסמטיקה	נ	אופירה דורון	נחלה	מושב
052-3981136	2	אירועים בנושא מורשת תרבות תימן	אטרקציה	פנינת תימן	?	יגאל ועלני	נחלה	מושב
	1		הסעדה	קונדיטאות	נ	חגית שושן	כפר הר"ף	מושב
	1		אומנות	ציירת	נ	שרון אלחייק	כפר הר"ף	מושב
08-8602284	3	קפה בר	הסעדה	יין בכפר	?		כפר הר"ף	מושב
08-8741318	2	סנדויצ'ים וארוחות קלות	הסעדה	מזנון התחנה	?		ורדון	י.קהילתי
08-8505727	6	מאפים ורוחות קלות	הסעדה	בורקס בכפר	?		ורדון	י.קהילתי
	257.5	סה"כ מועסקים						

מ"ס	סוג ישוב	ישוב	היזם/ת	מין	שם העסק	הגדרה
1	קיבוץ	גת	אגודה	ז	חניון קמפינג	לינה
2	קיבוץ	גלאון	אגודה	ז	בית הארחה	לינה
3	קיבוץ	רבדים	אגודה	ז	חדרי אירוח והסעדה	לינה
4	קיבוץ	שדה יואב	חמי יואב תיירות	נ	יחידות אירוח	לינה
5	מושב	סגולה		ז	רגע ביחד-צימר	לינה
6	קיבוץ	גת	שרה ניצן	נ	קוסמטיקה	טיפולים
7	קיבוץ	גת	מיכל תרום	נ	רפואה אלטרנטיבית	טיפולים
8	קיבוץ	גלאון	יוסי גליקסמן	ז	רפואה אלטרנטיבית	טיפולים
9	קיבוץ	כפר מנחם	אריק	ז	טיפולים מעולם אחר	טיפולים
10	קיבוץ	כפר מנחם	אביה	נ	קוסמטיקה ועיסוי	טיפולים
11	קיבוץ	כפר מנחם	אנט	נ	פדיקור מניקור	טיפולים
12	קיבוץ	כפר מנחם	לאה האוזר	נ	טיפולים	טיפולים
13	קיבוץ	נגבה	סימה מיכאלי	נ	קוסמטיקה	טיפולים
14	קיבוץ	נגבה	פרנסיס איגלינסקי	נ	קוסמטיקה	טיפולים
15	קיבוץ	נגבה	תרצה ברוק	נ	תרפיה במוסיקה	טיפולים
16	קיבוץ	בית גוברין	עדה ברחנין	נ	קוסמטיקה	טיפולים
17	קיבוץ	בית גוברין	דורית גופר	נ	רפואה אלטרנטיבית	טיפולים
18	קיבוץ	בית גוברין	רחל ריקליס	נ	מורה לשיטת אלכסנדר	טיפולים
19	מושב	סגולה	רחל שרוני	נ	מאמנת דיאטתנית	טיפולים
20	מושב	סגולה	קטי משנהפור	נ	קוסמטיקה בכפר	טיפולים
21	מושב	נחלה	אופירה דורון	נ	קוסמטיקה	טיפולים
22	קיבוץ	גת	דורון שחור	ז	אירועים מהטבע	הסעדה
23	קיבוץ	גלאון	סטיב	ז	ביסטרו	הסעדה
24	קיבוץ	גלאון		ז	פיצרייה	הסעדה
25	קיבוץ	כפר מנחם	אהרון	ז	גבינות וקישים	הסעדה
26	קיבוץ	כפר מנחם	שלומית הורוביץ	נ	מתוקים	הסעדה
27	קיבוץ	כפר מנחם	אלעד	ז	פאב אוסישקין	הסעדה
28	קיבוץ	כפר מנחם	אגודה	ז	חדר אוכל	הסעדה
29	קיבוץ	נגבה	אגודה	ז	פאב פעיל	הסעדה
30	קיבוץ	רבדים	יגאל ושוקי	ז	מסעדת שיבולים	הסעדה
31	קיבוץ	בית גוברין	אגודה	ז	המערה, אירוח ואירועים	הסעדה
32	קיבוץ	שדה יואב	תמי יוסף	ז	קייטרינג	הסעדה
33	מושב	סגולה	אז'י רוזבוים	ז	מכירת שמן זית	הסעדה
34	מושב	סגולה		ז	מסעדת כרמים	הסעדה
35	מושב	סגולה		ז	מסעדת ערמונים	הסעדה
36	מושב	סגולה		ז	נתנאל	הסעדה
37	מושב	סגולה		ז	גני סגולה	הסעדה
38	מושב	כפר הר"ף	חגית שושן	נ	קונדיטאות	הסעדה
39	מושב	כפר הר"ף		ז	יין בכפר	הסעדה

40	י.קהילתי	ורדון	ז	מזנון התחנה	הסעדה
41	י.קהילתי	ורדון	ז	בורקס בכפר	הסעדה
42	קיבוץ	גלאון	נ	חוגי יצרה מהטבע	הדרכה
43	קיבוץ	גלאון	ז	מורה דרך מורשה	הדרכה
44	קיבוץ	כפר מנחם	ז	תיירות והדרכה	הדרכה
45	קיבוץ	בית גוברין	ז	ליווי ויעוץ תיירות	הדרכה
46	קיבוץ	גת	נ	מועדון ספורט	אטרקציה
47	קיבוץ	גלאון	ז	גינה אורגנית	אטרקציה
48	קיבוץ	נגבה	ז	מוזיאון פתוח	אטרקציה
49	קיבוץ	רבדים	נ	מרכז כנסים	אטרקציה
50	קיבוץ	בית גוברין	ז	אירוח בבריכת השחיה	אטרקציה
51	קיבוץ	בית ניר	ז	בי"ס לרכיבה	אטרקציה
52	קיבוץ	שדה יואב	ז	חוות סוסים	אטרקציה
53	קיבוץ	שדה יואב	נ	חמי מרפא	אטרקציה
54	מושב	סגולה	ז	חוות גיא	אטרקציה
55	מושב	סגולה	ז	מתנפחים	אטרקציה
56	מושב	סגולה	נ	חוות דגם וציפורים	אטרקציה
57	מושב	נחלה	ז	פנינת תימן	אטרקציה
58	קיבוץ	גת	נ	קרמיקה	אומנות
59	קיבוץ	גת	נ	תערוכות וציורים	אומנות
60	קיבוץ	גת	נ	צילום אומנותי	אומנות
61	קיבוץ	גלאון	נ	תכשיטנות	אומנות
62	קיבוץ	כפר מנחם	נ	סטודיו לקרמיקה	אומנות
63	קיבוץ	כפר מנחם	נ	קרמיקה	אומנות
64	קיבוץ	כפר מנחם	ז	חיפוי אומנותי	אומנות
65	קיבוץ	כפר מנחם	נ	אומנות והדרכה	אומנות
66	קיבוץ	רבדים	נ	קרמיקה	אומנות
67	קיבוץ	בית גוברין	נ	עיצוב תכשיטים	אומנות
68	קיבוץ	בית ניר	נ	עיצוב תכשיטים	אומנות
69	קיבוץ	בית ניר	נ	סלים טבעיים	אומנות
70	מושב	כפר הר"ף	נ	ציירת	אומנות